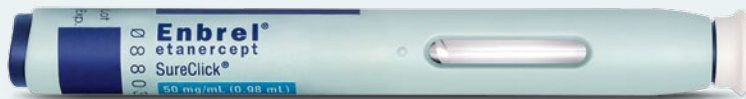


# Auto-injecteur SureClick<sup>MD</sup> ENBREL<sup>MD</sup>

## L'injection d'ENBREL par la pression d'un bouton



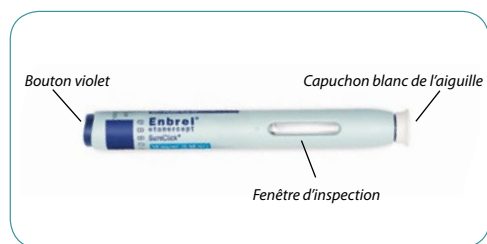
**SureClick** : l'auto-injecteur prérempli à usage unique contenant 50 mg d'ENBREL vous aide à administrer ENBREL avec confiance par la pression d'un bouton\*.

- L'aiguille reste invisible tout au long de l'injection.
- Une fenêtre d'inspection indique que la dose a été administrée.

## Instructions pour la préparation et l'utilisation de l'auto-injecteur SureClick ENBREL

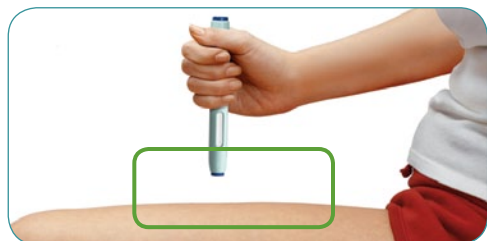
Remarque : il s'agit uniquement des étapes clés pour l'utilisation de l'auto-injecteur SureClick. Pour des directives détaillées, veuillez vous référer aux renseignements destinés aux patients dans la notice d'accompagnement du produit.

### Préparation de l'injection

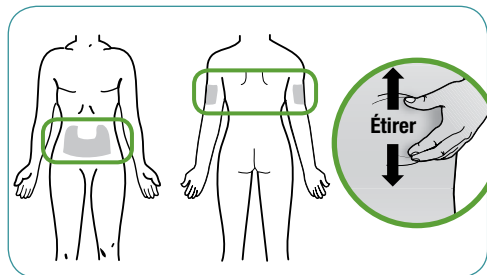


- Réunissez le reste du matériel dont vous aurez besoin pour votre injection : un tampon imbibé d'alcool, un tampon d'ouate ou de la gaze, et un contenant résistant aux perforations.
- Sortez un auto-injecteur SureClick ENBREL du réfrigérateur. **N'**agitez **PAS** l'auto-injecteur.
- Assurez-vous que la solution visible dans la fenêtre d'inspection est limpide et incolore; si ce n'est pas le cas, **NE** procédez **PAS** à l'injection. Si la seringue ou l'auto-injecteur semble craqué ou brisé, **NE** procédez **PAS** à l'injection.
- Vérifiez la date de péremption indiquée sur l'auto-injecteur. **NE** l'utilisez **PAS** si la date est échuë ou s'il a été conservé à la température ambiante pendant plus de 60 jours (selon la première éventualité).
- Afin de rendre l'injection plus confortable, attendez que la solution d'ENBREL contenue dans l'auto-injecteur atteigne la température ambiante, ce qui devrait prendre de 15 à 30 minutes. **NE** retirez **PAS** le capuchon blanc à cette étape.
- Lavez-vous bien les mains à l'eau tiède et au savon.

### Choix et préparation d'un point d'injection



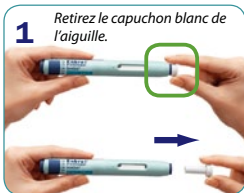
- Le point d'injection recommandé est le devant de la cuisse.



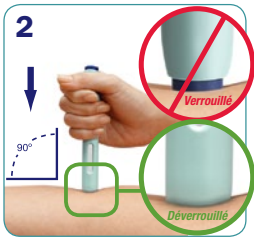
- Vous pouvez également injecter le médicament dans l'abdomen, à l'exception d'un périmètre de 5 cm (2 po) autour du nombril. Si c'est une autre personne qui vous fait l'injection, elle peut aussi utiliser la partie externe du haut des bras. Étirez la peau au point d'injection choisi pour créer une surface ferme et tendue.
- Changez d'endroit à chaque injection.
- **N'**injectez **PAS** ENBREL là où la peau est sensible, rouge, dure ou couverte d'un bleu. Évitez les endroits portant des cicatrices ou des vergetures.
- Frottez la peau avec un tampon imbibé d'alcool. **N'y** touchez **PLUS** jusqu'à ce que vous injectiez le médicament.

\* Comparativement aux autres présentations d'ENBREL.

## Injection d'ENBREL



Tirez en ligne droite sur le capuchon blanc de l'aiguille. **NE** le tournez **PAS**. **NE** remplacez **PAS** le capuchon sur l'auto-injecteur prérempli.

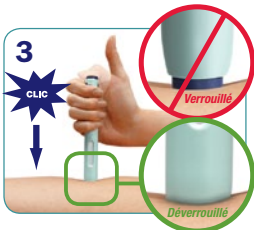


**NE** touchez **PAS** au bouton violet. Appuyez fermement l'auto-injecteur sur la peau pour déverrouiller le dispositif de sécurité.

- **NE** pressez **PAS** le bouton violet avant que le capuchon de sécurité ne soit complètement rétracté.

- **APPLIQUEZ** une pression suffisante sur la peau pour rétracter complètement le capuchon de sécurité violet et garder le bouton violet déverrouillé.

- **TENEZ** l'auto-injecteur à angle droit (90°) contre le point d'injection.



Appuyez brièvement sur le bouton violet et relâchez-le.



Comptez lentement jusqu'à 15 pour effectuer complètement l'injection.

- **MAINTENEZ** une pression sur la peau tout au long de l'injection.
- **NE** bougez **PAS** l'auto-injecteur durant l'injection.

- **ATTENDEZ** que l'injection soit terminée avant de relâcher la pression.

- Vous entendrez peut-être un deuxième « clic » lorsque le bouton violet revient à sa position initiale.



Après l'injection, vérifiez la fenêtre d'inspection pour vous assurer que la dose a été complètement administrée. La fenêtre d'inspection sera devenue violette. Si ce n'est pas le cas, téléphonez au 1.877.9ENBREL pour obtenir de l'aide.

## Mise au rebut du matériel

- **NE** réutilisez **JAMAIS** l'auto-injecteur SureClick. **NE** remettez **JAMAIS** en place le capuchon de l'aiguille.
- Jetez l'auto-injecteur usagé dans un contenant résistant aux perforations. **NE** jetez **PAS** les auto-injecteurs usagés dans les ordures ménagères et ne les recyclez pas. Gardez **EN TOUT TEMPS** le contenant hors de la portée des enfants.

## Comment conserver ENBREL

- L'auto-injecteur SureClick doit être conservé au réfrigérateur entre 2 et 8°C. **NE PAS** congeler. Une fois réfrigéré, ENBREL reste stable jusqu'à la date de péremption indiquée sur l'auto-injecteur. ENBREL peut être conservé à la température ambiante (température maximale : 27°C). Une fois retiré du réfrigérateur, il doit être utilisé dans les 60 jours qui suivent. Vous devez protéger ENBREL de la lumière du soleil, des sources de chaleur et de l'humidité jusqu'à ce que vous soyez prêt à l'utiliser.

**Vous avez des questions? Appelez Enliven<sup>MD</sup>.** Enliven vous aide à entreprendre un traitement par ENBREL, à déterminer les options de remboursement offertes et répond à toutes vos questions. Veuillez communiquer avec Enliven, accessible 24 heures sur 24, 7 jours sur 7, au numéro sans frais 1.877.9ENBREL (1.877.936.2735), ou visitez [enbrel.ca](http://enbrel.ca)

### Renseignements importants sur le produit

ENBREL est un médicament destiné au traitement des personnes qui souffrent d'une forme modérée ou grave de polyarthrite rhumatoïde, d'arthrite juvénile idiopathique ou d'un type de maladie appelée « rhumatisme psoriasique ». ENBREL est également destiné aux adultes atteints d'un type d'arthrite appelée « spondylarthrite ankylosante » et aux adultes atteints d'une forme modérée ou grave de psoriasis. Tous les médicaments entraînent des effets secondaires. Ceux-ci peuvent être graves lorsque les médicaments affaiblissent le système immunitaire, comme le fait ENBREL.

Les infections graves et le cancer sont au nombre des effets secondaires graves possibles. Des cas d'infections graves, comme la tuberculose ou des infections d'origine bactérienne, virale ou fongique, se propageant dans tout l'organisme ont été signalés chez des patients traités par ENBREL ou par d'autres antagonistes du TNF, et certains n'y ont pas survécu. Dans de très rares cas, une réactivation du virus de l'hépatite B a été observée chez des patients ayant déjà contracté ce virus. Si vous avez tendance à contracter des infections facilement ou croyez être atteint d'une infection pendant votre traitement par ENBREL, signalez-le immédiatement à votre médecin. On a observé des cas, parfois d'issue fatale, de cancers inhabituels chez les enfants et les adolescents qui avaient amorcé un traitement par un antagoniste du TNF, y compris ENBREL, à un âge inférieur à 18 ans.

Lors des études où on a comparé ENBREL à un placebo (produit inactif), les effets secondaires le plus souvent observés chez les patients traités par ENBREL ont été les suivants :

- des réactions au point d'injection. Ces réactions étaient généralement légères et ont pris la forme d'une rougeur, d'une enflure, de démangeaisons ou de bleus. Elles disparaissent habituellement dans les 3 à 5 jours. Si l'endroit où le médicament a été injecté est douloureux, rouge ou enflé et si ces symptômes ne disparaissent pas ou s'aggravent, consultez votre médecin;
- des infections des voies respiratoires supérieures (sinusite);
- des maux de tête.

**Avant de commencer à prendre ENBREL, vous devez dire à votre médecin si vous présentez ou avez déjà présenté l'une des affections suivantes, ou si l'une des situations suivantes s'applique à votre cas :**

- Vous présentez une infection qui pourrait augmenter le risque d'effets indésirables graves liés à ENBREL.
- Vous présentez des symptômes d'infection tels que : fièvre, sueurs ou frissons, toux ou symptômes semblables à ceux de la grippe, essoufflement, sang dans vos sécrétions, perte de poids, douleurs musculaires, zones rouges, chaudes ou douloureuses sur votre peau, plaies sur votre corps, diarrhée ou douleurs à l'estomac, sensation de brûlure lorsque vous urinez ou besoin d'uriner plus souvent que d'habitude et grande fatigue.
- Vous avez des antécédents d'infection récidivante ou d'une autre affection, comme le diabète, qui pourrait faire augmenter le risque que vous contractiez une infection.

- Vous avez la tuberculose (TB), ou avez été en contact étroit avec une personne atteinte ou ayant déjà été atteinte de cette maladie. On devra vérifier si vous êtes atteint de la TB. Votre médecin doit vous faire subir un test de dépistage de la TB avant la mise en route du traitement par ENBREL.
- Vous êtes né, vous vivez ou vous voyagez dans un pays où il y a un risque de contracter la tuberculose. Consultez votre médecin si vous avez des inquiétudes à ce sujet.
- Vous résidez ou avez résidé ou voyagé dans une région où le risque de contracter certains types d'infections fongiques (histoplasmosse, coccidioidomycose, blastomycose) est plus élevé. Ces infections pourraient survenir ou s'aggraver avec la prise d'ENBREL. Si vous ne savez pas si vous avez résidé dans une région où de telles infections sont courantes, demandez à votre médecin.
- Vous ressentez un engourdissement ou des fourmillements persistants et une faiblesse musculaire ou présentez une maladie comme la sclérose en plaques, le syndrome de Guillain et Barré ou des symptômes évocateurs de ce syndrome qui cause une inflammation du système nerveux, soit dans le cerveau et la colonne vertébrale ou les nerfs qui se rendent dans les mains et les pieds.
- Vous avez fait l'objet d'un diagnostic récent d'insuffisance cardiaque congestive ou suivez un traitement pour cette affection.
- Vous allez subir une intervention chirurgicale majeure.
- Vous allez recevoir un vaccin pour quelque raison que ce soit. La vaccination doit être mise à jour avant d'entreprendre un traitement par ENBREL. Les patients recevant ENBREL ne doivent pas se faire administrer de vaccins vivants.
- Vous avez pris un médicament appelé Kineret<sup>MD</sup> (anakinra) ou Orenzia<sup>MD</sup> (abatacept) ou du cyclophosphamide.
- Vous avez été en contact avec une personne atteinte du virus zona-varicelle (varicelle, zona).

Sachez quels médicaments vous prenez. Conservez une liste de vos médicaments et montrez-la à votre médecin ou à votre pharmacien chaque fois que vous vous en faites prescrire un nouveau.

Votre médecin doit vous suivre étroitement en vue d'évaluer les signes et symptômes de la TB durant le traitement par ENBREL, même si vous avez obtenu un résultat négatif à l'épreuve de dépistage de la tuberculose. Si vous présentez un symptôme de TB (toux sèche persistante, perte de poids, fièvre, sueurs nocturnes), appelez votre médecin.

Pour obtenir des renseignements complets, veuillez consulter la section « Renseignements pour les consommateurs » de la monographie d'ENBREL ou la notice de conditionnement du produit.

Kineret<sup>MD</sup> et Orenzia<sup>MD</sup> sont des marques déposées de leurs propriétaires respectifs.

ENBREL<sup>MD</sup> et Enliven<sup>MD</sup> sont des marques déposées d'Immunex Corporation et SureClick<sup>MD</sup> est une marque déposée d'Amgen Inc., toutes utilisées avec autorisation.

© 2011 Pfizer Canada Inc. et Amgen Canada. Tous droits réservés.

Référence : Monographie d'ENBREL (étanercept), Amgen Canada Inc. et Pfizer Canada inc., 26 octobre 2010.



Pfizer Canada inc.  
Kirkland (Québec)



AMGEN Canada Inc.  
Mississauga, Canada



VOTRE PROGRAMME DE SOUTIEN ENBREL

